

Sympathectomi Meingefnol

Cyflwyniad

Mae gennym ddau fath o system nerfol.

Rydym yn ymwybodol o un ohonynt. Mae hon yn dweud wrthym am ein hamgylchedd. Rydym yn ei defnyddio i weld, blasu, clywed a theimlo pethau dymunol ac annymunol. Hefyd, mae'n rheoli ein symudiadau, cerdded, dal a phob un o'r cant a mil o bethau rydym yn dewis eu gwneud.

Mae'r system arall, y system nerfol Awtonomig neu Sympathetig, yn gofalu am swyddogaethau'r corff y mae'n rhaid iddynt ddigwydd yn awtomatig, ein pwysedd gwaed, curiad ein calon, treuliad ac ati

System Nerfol Sympathetig a Chylchrediad

Un o'r swyddogaethau mae'r system hon yn ei reoli yw maint gwythiennau. Mae hyn yn ei galluogi i anfon mwy o waed lle mae ar y corff ei angen fwyaf, ein cyhyrau os ydym yn rhedeg neu'n cerdded, i'n perfeddion os ydym yn treulio pryd, hyd yn oed i'n hymennydd os ydym yn meddwl.

Blocio'r System Nerfol Sympathetig Meingefnol

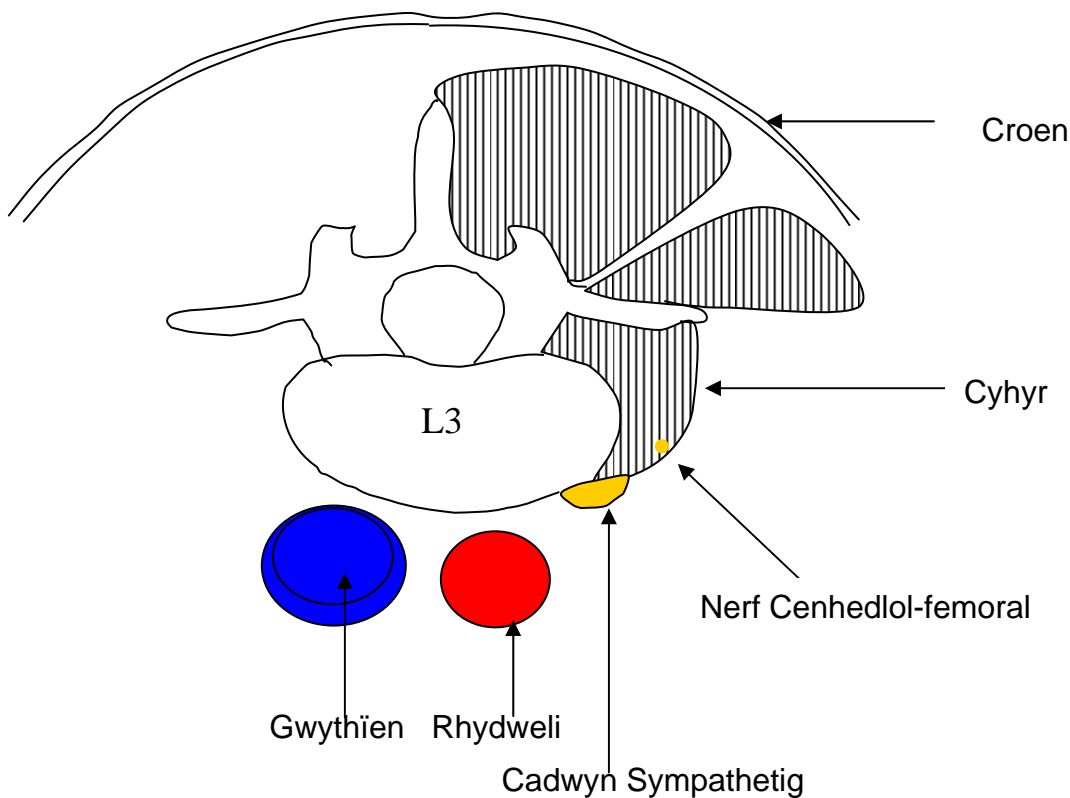
Gellir defnyddio hwn fel triniaeth ar gyfer dau brif fath o gyflwr.

- Pan fo'r cylchrediad i'r coesau'n wael a phan nad yw'n bosibl gwneud llawdriniaeth i'w wella
- Pan fo'r system nerfol sympathetig yn chwarae rhan mewn poen yn y coesau neu yn rhan isaf y corff

Beth mae'n ei gynnwys?

Mae pwynt cyfnewid y system nerfol sympathetig i ran isaf y corff a'r aelodau yn gorwedd ar y tu allan i'r asgwrn cefn. Gellir ei rhwystro gyda phigiad yng ngwaelod y cefn. Nid oes rhaid i'r nodwydd fynd i mewn i'r asgwrn cefn. Bydd eich meddyg yn ei roi yn yr union fan drwy ddefnyddio pelydrau-X.

Trawstoriad o'r cefn yn dangos fertebra a'r gadwyn nerfau sympathetig



A fydd rhaid i mi aros yn yr ysbyty?

Bydd, bydd rhaid i chi aros yn yr ysbyty am un noson, weithiau dau, yn dibynnu ar eich ffitrwydd cyffredinol.

Beth fydd yn digwydd?

Bydd yr Anaesthetydd yn dod i'ch gweld ymlaen llaw i drafod y bloc. Byddwch yn cael eich cymryd i'r Adran Pelydr-X lle bydd nodwydd yn cael ei rhoi yn eich llaw. Os hoffech gael tawelydd ysgafn, gellir ei roi trwy'r nodwydd yma. Ond, mae'n bwysig eich bod yn aros yn effro, fel y gallwch roi gwybod i ni os ydych yn teimlo poen neu deimladau anarferol wrth i'r bloc gael ei roi i mewn.

Byddwch yn gorwedd ar eich ochr gyda'ch pengliniau wedi'u plygu i fyny. Bydd anaesthetig lleol yn cael ei chwistrellu i rewi'r croen cyn i'r nodwydd mwy gael ei rhoi i mewn. Bydd y meddyg yn defnyddio'r pelydr-X i ddod o hyd i'r safle cywir ar gyfer y chwistrelliad.

Fel arfer, byddwch yn sylwi bod y goes sydd ar ochr y bloc yn cynhesu'n raddol.

Beth yw'r cymhlethdodau posibl?

- Mae **poen cefn** yn gyffredin ac fel arfer yn pasio'n gyflym.
- Gall **eich pwysedd gwaed ddisgyn** wrth i'r gwythiennau agor mwy na'r arfer. Mae'n hawdd trin hyn ac nid yw'n para'n hir.

- **Niwritis:** Gall nerf sy'n gwasanaethu'r werddyr, morddwyd uchaf a'r organau cenhedlu gael ei llidio gan y chwistrelliad ac achosi poen am wythnos neu ddau, fel arfer mae hyn yn setlo heb driniaeth. Yn anaml, gall bara rhai misoedd.

Beth ddylwn i ei wneud wedyn?


Er mwyn osgoi pendro posibl, mae'n syniad da codi'n araf am rai diwrnodau ar ôl cael y bloc. Eisteddwch ar ymyl y gwely am funud neu ddau cyn sefyll.

Unwaith y byddwch wedi cael eich rhyddhau o'r ysbyty, ni ddylai unrhyw broblemau arall godi o ganlyniad i'r bloc. Dylech gysylltu â'ch Meddyg Teulu os bydd angen gwybodaeth bellach arnoch.

Os cawsoch y bloc i leddfu poen, daliwch ati i gymryd eich tabledi hyd oni fyddwch yn gweld bod y chwistrelliad wedi gweithio.

Am fwy o wybodaeth, cysylltwch â'r:

Gwasanaeth Poen
Ymddiriedolaeth GIG Gogledd Orllewin Cymru
Ysbyty Gwynedd
Bangor

 (01248) 384185 / 385362

www.gogleddorllewincymru.org

Cyhoeddwyd gan:

Uned Cysylltiadau Corfforaethol, Ymddiriedolaeth GIG Gogledd Orllewin Cymru

© 2007 Ymddiriedolaeth GIG Gogledd Orllewin Cymru. Cedwir pob hawl. Ddim i'w atgynhyrchu'n llawn, nac yn rhannol, heb ganiatâd deilydd yr hawlfraint.

Lumbar Sympathectomy

Introduction

We have two types of Nervous System.

There is one of which we are aware. This tells us about our surroundings. We use it to see, taste, hear and feel both pleasant and unpleasant things. It also controls our movements, walking, holding and all the thousand and one things we choose to do.

The other system the Autonomic or Sympathetic nervous system takes care of the function of our bodies that need to happen automatically, our blood pressure, heartbeat, digestion etc.

Sympathetic Nervous System and Circulation

One of the functions this system controls is the size of blood vessels. This allows it to send extra blood where it is needed most, to our muscles if we are running or walking, to our guts if we are digesting a meal, even to our brains if we are thinking.

Blocking the Lumbar Sympathetic Nervous System

This may be used as a treatment for two main types of condition.

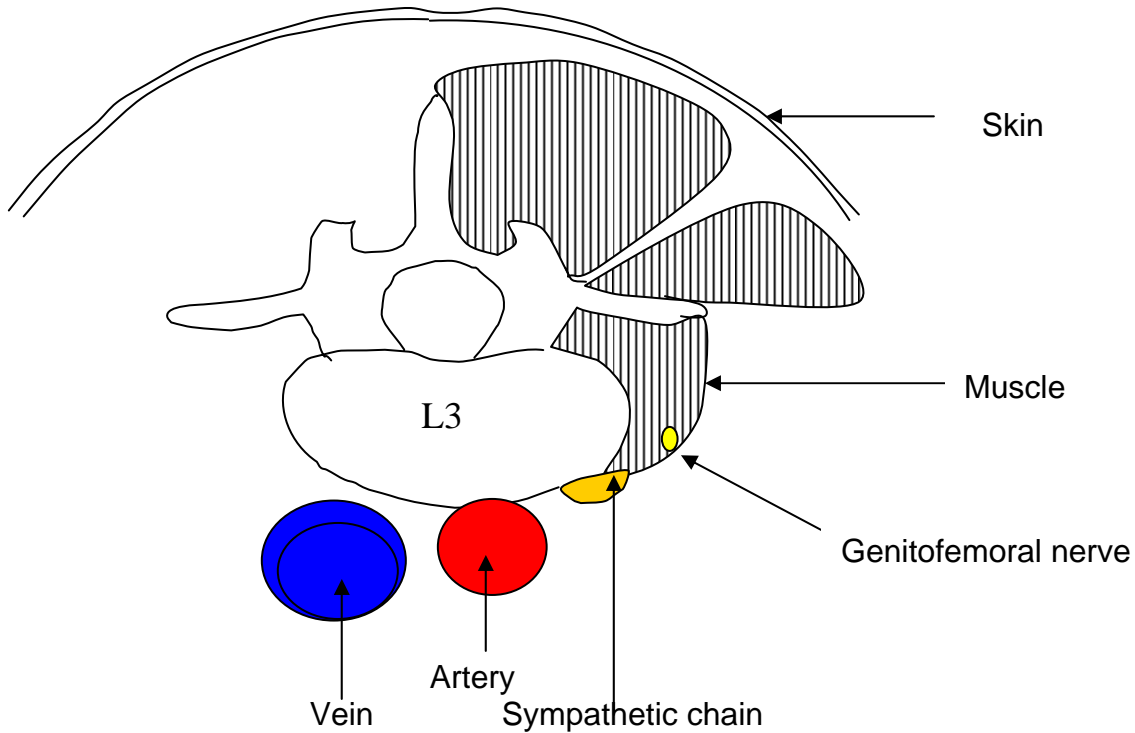
When the circulation to the legs is poor and an operation to improve it is not possible.

- When the sympathetic nervous system is playing a part in pain in the legs or lower body.

What does it involve?

The relay point for the sympathetic nervous system to the lower body and limbs lies on the outside of the spine (back bone). It can be blocked by an injection in the small of the back. The needle does not have to go inside the spine. Your doctor guides it to the exact point using X-rays.

A cross section of the back showing the vertebra and the sympathetic chain of nerves



Will I have to stay in hospital?

Yes you will need to stay in hospital for one night, sometimes two, depending on your general fitness.

What will happen?

The Anaesthetist will come and see you beforehand to discuss the block. You will be taken to the X-ray Department where a needle will be put in your hand. If you would like a mild sedative, it can be given through this needle. It is important that you stay awake however, so you can let us know if you feel pain or unusual sensations as the block is being put in.

You will lie on your side with your knees bent up. Local anaesthetic will be injected to numb the skin before the larger needle is inserted. The doctor will use the X-ray to find the correct position for the injection.

Usually you will notice the leg on the side of the block will gradually become warmer.

What are the possible complications?

- **Mild backache** is common and usually passes quickly.
- **Your blood pressure may drop** as the blood vessels open up more than usual. This is easily treated and doesn't last long.
- **Neuritis:** A nerve which supplies the groin, upper thigh, and genitals may be inflamed by the injection and give pain for a week or two, this usually settles without treatment. Rarely it can last for some months.

What should I do afterwards?


To avoid possible dizziness, it is a good idea to get up slowly for a few days after the block. Sit on the edge of the bed for a minute or two before standing up.

Once you have been discharged, there should not be any other problems due to the block. You should contact your GP if you need further advice.

If the block was for pain, continue to take your tablets until you see if the injection has worked.

For further information, please contact:

The Pain Service
North West Wales NHS Trust
Ysbyty Gwynedd
Bangor

 (01248) 384185 / 385362

www.northwestwales.org

Published by:

Corporate Communications Unit, North West Wales NHS Trust

© 2007 North West Wales NHS Trust. All rights reserved. Not to be reproduced in whole, or in part, without the permission of the copyright holder.